

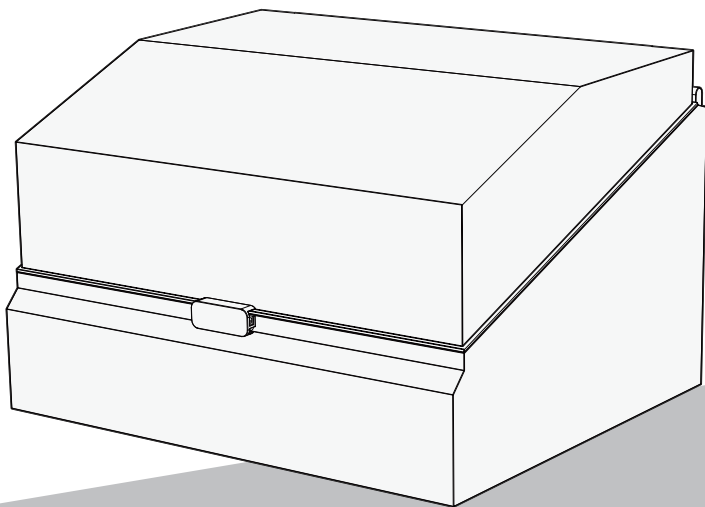
# QIDI BOX

## 快速启动指南

MAX4

使用本产品前，请仔细阅读本指南

安全提示：请勿在安装完成前通电



实际UI界面以机器型号和系统版本为准

图片仅供安装说明，实际产品可能略有差异

## 使用须知

### ① 安装环境

- 远离易燃易爆品及高热源。
- 保持通风、阴凉、少尘。

### ② 操作安全

- 维护/改装前务必断电。
- 通电前确认电压匹配。
- 运行时勿触碰内部组件。
- 儿童需在成人监护下使用。

### ③ 耗材使用说明

- 推荐使用起迪官方耗材(经兼容性/稳定性/安全性测试,可带来最佳打印效果)。
- 禁止使用TPU等柔性材料,防止卡料。
- 适用料盘规格:宽度:50-72mm 直径:195-202mm(不兼容纸料盘,纸料盘需搭配料盘适配器)

### ④ 设备使用/维护

- 烘干耗材时,如需排出内部水汽,请打开后侧通风橡胶圈,并在通气后及时关闭,以免影响烘干效果。
- 待机时做好防潮、防尘、防水措施。
- 长期待机时需切断电源。

### ⑤ 安全警示

- 含高速运动部件,谨防夹伤。

### ⑥ 系统维护

- 擅自修改系统或安装非官方插件将导致保修失效。

(请严格遵循须知以确保安全使用,违反上述操作可能导致设备损坏或人身伤害,责任自负)

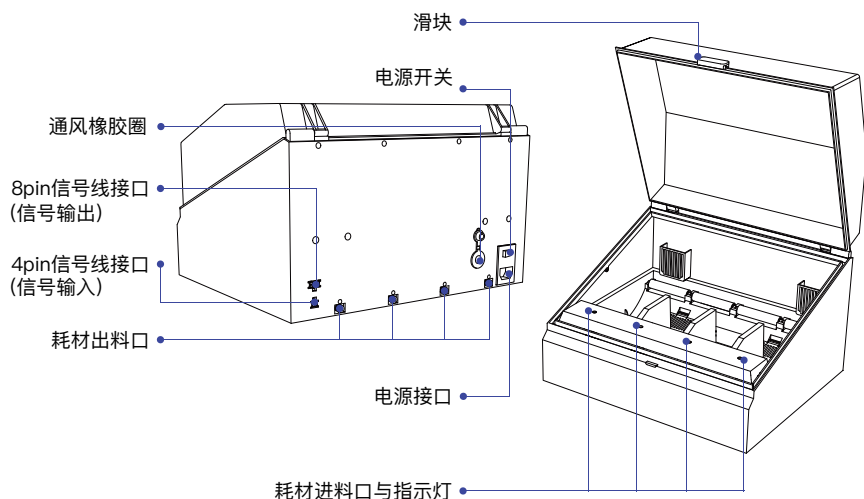
## 注意事项

- 复合耗材装载前需充分预热。
- 高温时请勿装载低软化点耗材(PLA、PETG等)。
- 通电状态下请勿拔插信号连接线。
- 请勿在开启的QIDI BOX盖板上放置耗材或重物。

## QIDI BOX维护指南

QIDI BOX作为一款智能供料系统,定期维护有助于保持机器性能并延长使用寿命。

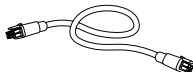
- 铁氟龙料管:长期使用后可能出现磨损,导致进退料不畅或堵塞,需定期检查并及时更换。
- 送料器:定期清理内部残留耗材,避免影响进退料的顺畅性。
- 烘干组件:定期清洁风扇及散热片,防止灰尘堆积影响烘干效果。
- 主动轴:若出现安装不稳或明显损坏,可能导致进退料异常。如遇此类问题,请依照教程重新安装或更换组件。
- 干燥剂:定期检查并更换以确保机器内部干燥,维持耗材的最佳打印性能。



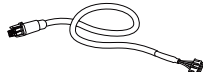
## 配件清单



电源线



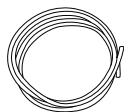
8-4 Pin信号线



选料器信号线



选料器



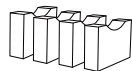
铁氟龙料管800mm\*4



铁氟龙料管线扣\*2



干燥剂\*4



阻尼毛毡板\*4



刮料推板硅胶

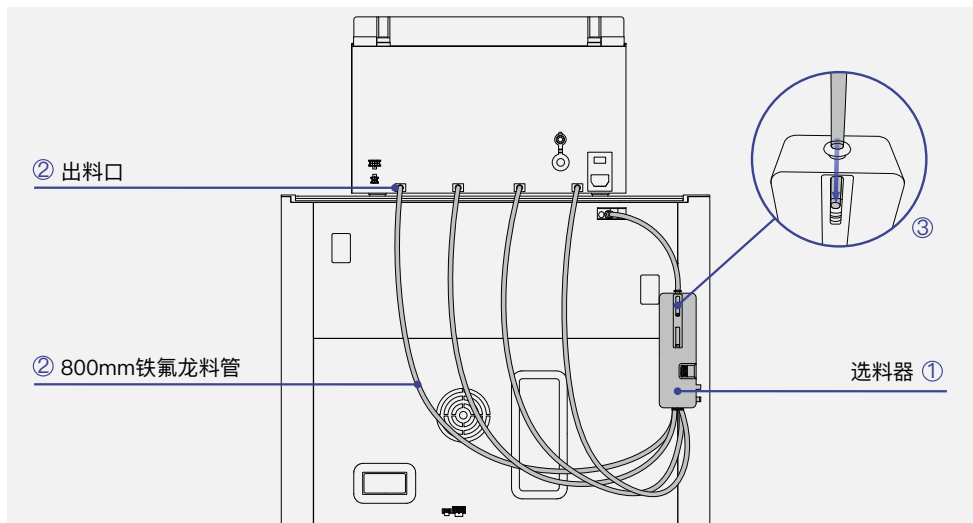


吐料刮板

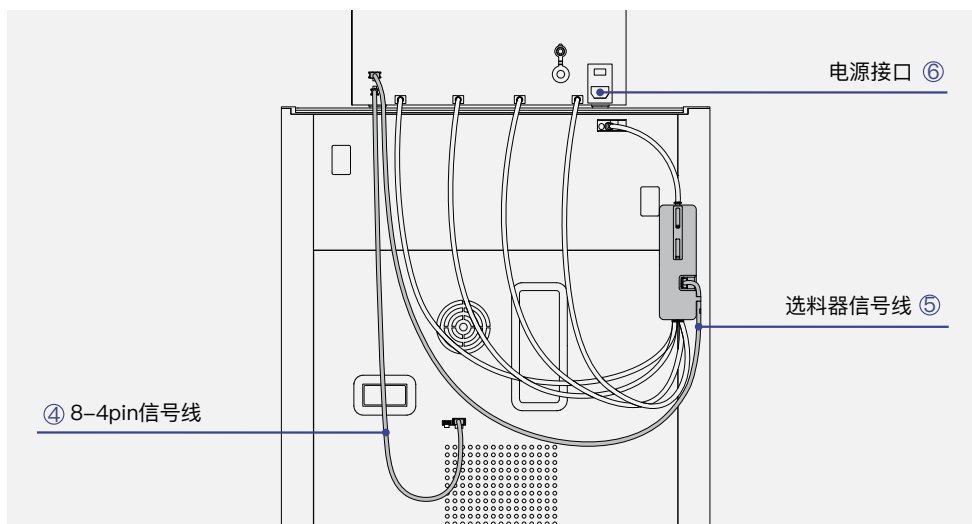


擦料硅胶

## 连接QIDI BOX至MAX4

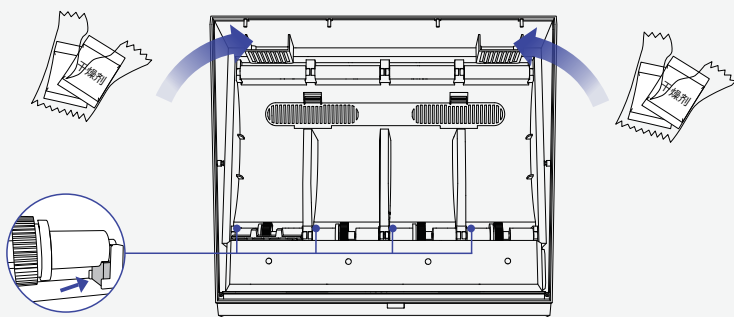


- ① 将选料器安装在延伸架固定块上。
- ② 将四根800mm铁氟龙料管一端插入QIDI BOX的出料口, 另一端插入选料器下方的进料口。
- ③ 将铁氟龙料管插入选料器上方的出料口。



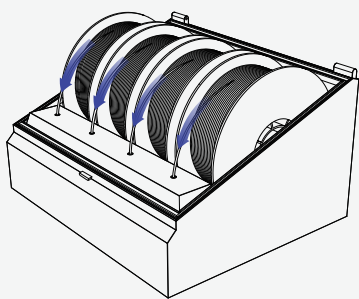
- ④ 将8-4pin信号线的8pin接口连接到MAX4打印机, 将4pin接口连接到QIDI BOX。
- ⑤ 将选料器信号线的8pin接口连接到QIDI BOX, 另一端连接到选料器。
- ⑥ 将电源线连接至QIDI BOX的电源接口。

## 配件使用说明



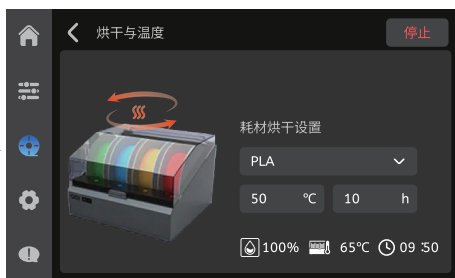
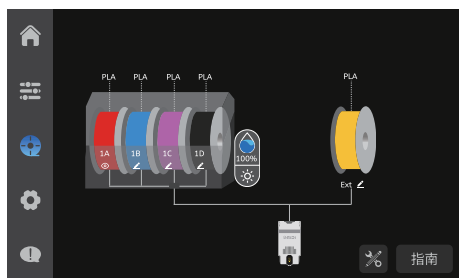
- 干燥剂：撕掉贴纸取出干燥剂，移除其外包装后放回原位。
- 阻尼毛毡板：将阻尼毛毡板装入滚轮下方预留的凹槽。


## 装载耗材至QIDI BOX

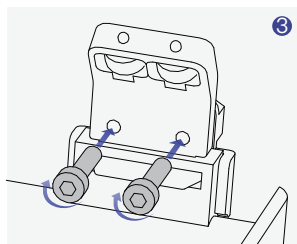
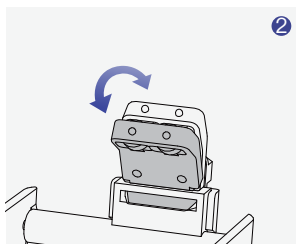
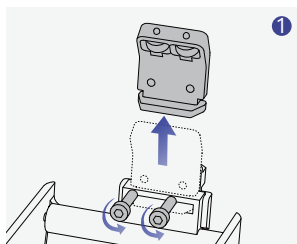


- ① 开机后，请将耗材放入任意槽位，确保料盘按图示方式正确放置在主动轴上。
- ② 将耗材插入进料口，QIDI BOX将自动检测并预上料。确认进料口处的白色指示灯长亮后，即可开始打印。
- ③ 使用起迪官方智能识别耗材时，QIDI BOX将在预上料阶段自动读取耗材信息。
- ④ 如遇进料异常，请检查料盘安装方式或重新插入耗材。

## QIDI BOX烘干界面 \*实际UI界面以机器型号和系统版本为准。

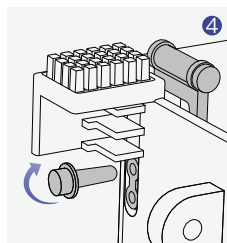
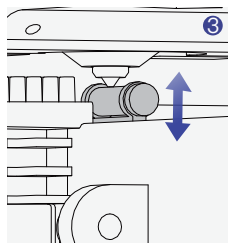
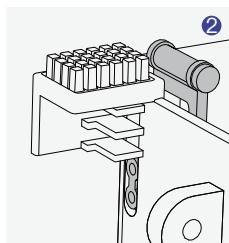
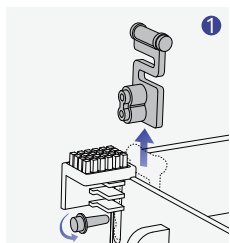


- 点击  进入烘干界面，选择需要烘干的耗材并设置烘干温度、时间，点击开始即可烘干耗材。



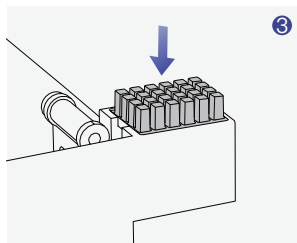
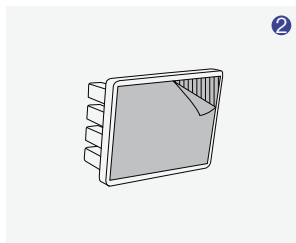
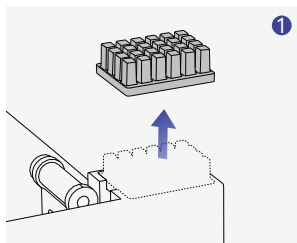
### 刮料推板硅胶更换：

1. 拧开固定刮料推板硅胶的螺丝，将需要更换的刮料推板硅胶取下。
2. 从配件盒中取出新的刮料推板硅胶，按图中所示安装，反复按压确认螺丝孔对齐。
3. 用原来的螺丝固定。



### 吐料刮板更换：

1. 拧开固定吐料刮板的螺丝，将需要更换的吐料刮板取下。
2. 从配件盒中取出新的吐料刮板，按图中所示安装。
3. 移动喷头至吐料刮板上方，调整吐料刮板的高度使其和喷嘴处于合适距离。
4. 拧紧螺丝固定吐料刮板。



### 擦料硅胶更换：

1. 取下需要更换的擦料硅胶。
2. 从配件盒中取出新的擦料硅胶，撕掉背面的背胶。
3. 粘贴，按压几次确认牢固。

类目		QIDI BOX
主体	尺寸	357*300*234mm <sup>3</sup>
	包装尺寸	420*385*310mm <sup>3</sup>
	净重	4.35kg
	毛重	6kg
	外壳材料	ABS/PC
	耗材通道数量	4
	打印机可连接盒子数量	≤4
	耗材状态指示灯	每个通道独立指示灯
	送料齿轮组件	增强尼龙/硬化钢
	送料电机	4×42–步进电机
	排湿口	手动开关
打印	支持耗材	PLA, PETG, ABS, ASA, PET, PA, PC, PVA (dried), BVOH (dried), PP, POM, HIPS, TPU 64D, ABS–CF/GF, PLA–CF/GF, PETG–CF/GF, PPS–CF, PET–CF/GF. (注意: 此列表适用于启迪 (QIDI) 品牌的耗材。不保证与其他品牌耗材的兼容性。)
	不支持耗材	TPE, Generic TPU, PVA (damp), BVOH (damp), TPU 95A, QIDI PAHT–CF, 以及其他太硬或太软的耗材
	耗材直径	1.75mm
	料盘规格	宽度:50mm–72mm 直径:195mm–202mm
	RFID识别	支持
	耗材监控	支持缠料、堵塞、断料检测
	自动耗材续料	自动切换备用耗材
	多色打印	支持, 最多扩展至16色(需另外购买QIDI BOX及配件)
	耗材干燥	支持, 同时支持边烘边打
干燥	最大温度	65°C
	支持耗材	PLA、ABS、ASA、PA、PC、PET、PETG、PPS、PLA Wood
	耗材密封储藏	支持
	温度湿度监测	支持,可实时同步状态数据到打印机屏幕或QIDI Studio切片软件
	干燥剂存放	支持
电源	电压	110V/220–240VAC, 50/60Hz (提供特定地区型号)
	最大额定功率	245W



抖音



B站



小红书



微信公众号

## 扫描二维码获得最新的 产品更新和相关消息

官方网站: [www.qidi3d.com](http://www.qidi3d.com)



查阅更多机器的使用和维护教程请访问QIDI Tech官方  
Wiki或扫二维码。

<https://wiki.qidi3d.com/en/home>

如果您需要支持，请随时与我们联系

反馈建议: [Karl@qd3dprinter.com](mailto:Karl@qd3dprinter.com)

电话: 0086-577-66881077

售后网址: <https://wiki.qidi3d.com/en/AfterSalesContact>